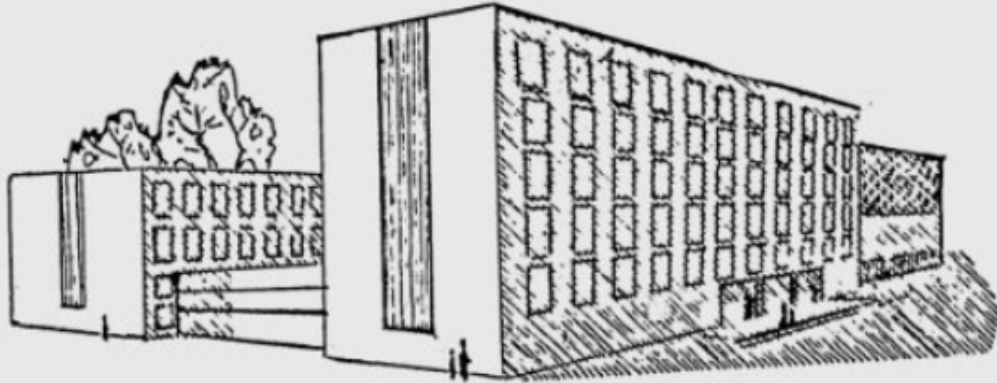


# LE CANADA-FRANÇAIS

JEUDI, 12 JANVIER 1961.

Le Fonds de Construction du Séminaire de Saint-Jean

## Un interview avec l'architecte: Le futur Pavillon Universitaire



Le futur pavillon universitaire du Séminaire de Saint-Jean

Alors que la structure du futur Pavillon Universitaire commence à s'élever, nous avons cru qu'il serait intéressant de rencontrer l'architecte Gérard Charbonneau, lui-même un ancien de cette institution (1920 à 1929), afin d'obtenir quelques précisions sur ce que sera cet immeuble dont les journaux font grand état depuis plusieurs mois. Nous savons déjà que ce pavillon est destiné aux élèves des cours supérieurs. Sa construction, comme celle des autres édifices projetés, sera défrayée par une grande souscription populaire de \$2,115,000. actuellement en marche.

—M. Charbonneau, pourquoi appelle-t-on ce futur immeuble "Pavillon Universitaire"?

—Pour la simple raison qu'il sera aménagé de la même façon que les maisons d'étudiants des universités modernes (chambres individuelles), avec cette différence qu'il contiendra, en plus, des classes et un laboratoire de biologie.

—Ce sera sûrement un édifice important.

—Le plan original prévoit la construction de deux ailes de six étages. Cependant, on se contentera, pour le moment, d'une aile de cinq étages et d'une autre de trois. Entre ces deux édifices, une cour pavée, avec jardin et pièce d'eau, ajoutera une note de poésie entre ces murs élevés.

—Et comment sera disposé le tout à l'intérieur?

—Au rez-de-chaussée, on trouvera un laboratoire de biologie, une bibliothèque avec salle de lecture; on aura aussi deux classes, un parloir et le bureau du directeur de la maison. Cent cinquante chambres seront aménagées aux étages supérieurs pour le moment, alors que le plan en prévoit 250 en tout.

—Quelles commodités trouvera-t-on dans les chambres?

—Ce seront des pièces de neuf pieds par douze, modestes, mais confortables, comprenant un lit transformable en divan de repos,

un pupitre, une étagère, une armoire à vêtements, un bureau, un garde-robe et un lavabo. Ce seront des chambres strictement individuelles.

—Y aura-t-il aussi une chapelle?

—En effet, une chapelle d'une capacité de 200 places a été prévue. Elle aura un style sobre à l'atmosphère reposante, incitant au recueillement. Elle n'aura pas de jubé et aussi, l'orgue sera installé dans le sanctuaire près de l'autel monté sur un seul gradin. Contrairement aux autres chapelles, le prêtre fera son entrée par une porte spécialement aménagée pour lui à l'arrière-gauche de la nef et montera l'allée centrale pour se rendre à l'autel. Nous avons pensé que cette innovation contribuerait à créer un sentiment de plus grande intimité entre le célébrant et les fidèles. Neuf confessionnaux seront à la disposition des élèves. Cette chapelle sera éclairée par le demi-jour d'une fenêtre composée de petits blocs de verre, alternant avec des blocs de Syprez, disposés à la façon d'un damier.

(Suite à la page 24)

**A travers la province**

## Un interview...

(Suite de la page 17)

—M. Charbonneau, pourriez-vous nous dire un mot sur la finition...?

—Toutes les pièces du rez-de-chaussée et la chapelle seront finies en plâtre, mais on peindra les blocs de béton des murs, ce qui ne manquera pas de donner un effet attrayant. Les parquets seront carrelés de tuiles de caoutchouc, sauf aux endroits publics qui seront recouverts de terrazzo. Le parquet de la chapelle sera carrelé de liège. Le revêtement extérieur sera en briques beiges.

—Et le sous-sol?

—Le rez-de-chaussée se trouvant aménagé à mi-étage, il s'ensuit que le sous-sol occupe un ressaut de six pieds. On y trouvera une salle d'étude et un garage, point de chaufferie. Le Pavillon Universitaire sera chauffé par un système de calorifères alimentés par la chaufferie principale.

—A qui a-t-on confié l'exécution de ces travaux?

—La charpente, à la maison Brouillet & Carmel, I.C., et la mécanique, à la maison Lefrançois, Laflamme & Gauthier, I.C.

—Je vous remercie d'avoir bien voulu vous prêter si aimablement à cet entretien et avant de vous quitter, M. Charbonneau, j'aimerais vous féliciter pour le beau travail architectural que vous

avez exécuté, et je suis sûr que le public sera fier de son Pavillon Universitaire au Séminaire de St-Jean-de-Québec,

