

KAHNAWAKE

Cette réserve Mohawk se trouve sur la rive sud du Saint-Laurent à l'ouest de Montréal, face à la municipalité de Lachine. Environ 20 km en aval, au coeur du Vieux La Prairie actuel, les missionnaires jésuites fondaient à la fin de 1667 la *Mission St-François-Xavier*, vouée à l'accueil des amérindiens attirés par la foi catholique. Quelques 50 ans plus tard, après quatre déménagements en amont du même côté du Saint-Laurent, la Mission s'installait en permanence sur le site actuel de Kahnawake (ce qui signifie «au-dessus des rapides»). Depuis l'ouverture, en 1859, du premier pont de chemin-de-fer à enjambrer le Saint-Laurent à Montréal, les Mohawks de Kahnawake ont acquis à travers toute l'Amérique du Nord une expertise inégalée dans le travail sur des structures élevées d'acier (ponts, gratte-ciel, etc.).

Mission St-François-Xavier (autrefois dite «du Sault St-Louis»)

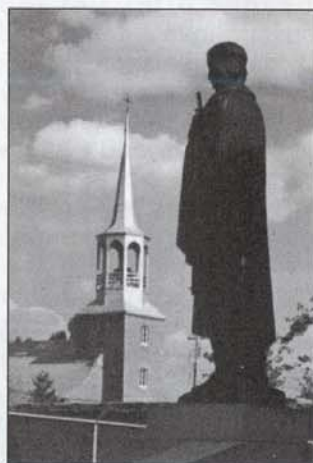
Situé au coeur de la partie la plus ancienne du village, l'ensemble des bâtiments de la Mission se retrouve à l'intérieur d'une enceinte semi-fortifiée restée inachevée (1725): le vieux *Fort du Sault St-Louis*. Le corps central du presbytère remonte à 1720, tout comme la première église. La partie ouest du presbytère (on ne visite pas), érigée en 1754, devait à l'origine loger les officiers d'une garnison militaire. La sacristie fut aménagée vers 1790. Enfin, entre cette dernière et le presbytère fut ajoutée en 1914 la pièce convertie depuis lors en petit musée,

qui abrite surtout des vases sacrés et autres objets et livres de culte remontant jusqu'aux origines de la Mission.

L'église

L'église actuelle (depuis 1983 on l'appelle aussi «Sanctuaire Kateri») remonte à 1845; elle fut l'oeuvre du père jésuite Félix Martin et remplaça la 1ère église devenue trop petite (mais dont la tour du clocher fut conservée et intégrée au nouveau bâtiment). Le tombeau abritant les restes de la bienheureuse *Kateri Tekakwitha* se trouve dans le transept droit.

Le «lys des Mohawks»



La jeune Mohawk connue sous le nom de *Kateri Tekakwitha* est née en 1656 à Ossernenon (aujourd'hui Auriesville), sur la rivière Mohawk, environ 50 km à l'ouest de ce qui est devenu Albany, la capitale de l'état de New York. En 1660, ses parents et frère moururent des suites d'une épidémie de variole.

L'enfant survécut mais la maladie lui laissa la vue affaiblie et une santé fragile. Son oncle la recueillit et lui donna le nom de «Tekakwitha», ce qui signifie «qui avance en hésitant». Elle fut baptisée en 1676 à la mission jésuite tout près (à Caughnawaga, aujourd'hui Fonda, N.Y.) et reçut le prénom de Kateri en souvenir de sainte Catherine de Sienne. Malheureusement elle dut bientôt s'enfuir de son pays natal; elle trouva refuge en 1677 à la Mission St-François-Xavier. Elle y mourut trois ans plus tard, âgée seulement de 24 ans, en odeur de sainteté, d'où le nom de «lys des Mohawks» consacré par la piété populaire. Elle est la première amérindienne à être béatifiée par l'Église catholique (en 1980, lors du tricentenaire de sa mort).

Église, presbytère et musée

Ouverts toute l'année tous les jours 10h-17h (dim. & jours fériés 12h-17). Entrée libre. La promenade longeant le mur de l'ancien fort et la voie maritime du Saint-Laurent offre une vue panoramique remarquable sur l'ouest de l'île de Montréal, sur le Mont-

Royal, ainsi que sur tout de complexe de la Mission vu de l'arrière. (tél.: 632-6030)

Le Centre Culturel «Kanien'kehaka Raotitiohkwa»

Situé à quelques 700 m à l'est de la mission, sur le même côté de la rue, ce centre de fondation récente est voué à la préservation et la promotion de la culture et de la langue Mohawk. Il abrite une librairie spécialisée, un centre de documentation et d'interprétation ainsi que des archives photographiques. Ouvert du lundi au vendredi (excepté les jours fériés) de 10h à 16h; les fins de semaine sur rendez-vous seulement. Entrée libre. (tél.: 638-0880)

Accès

La réserve amérindienne de Kahnawake se trouve à 15 km du centre de Montréal. On y accède par l'autoroute 20/720 et par le pont Mercier (route 138), en prenant la première sortie à droite à la descente du pont. Pour la Mission, suivre les affiches «Sanctuaire Kateri Tekakwitha». ■

**BIENVENUE
AU
SANCTUAIRE
DE
KATERI**

